



Aisya Aulia Dewi¹
Iman Mubarak²

SISTEM INFORMASI DATA PRODUKSI FURNITURE DI PT AYURI KREASI NUSANTARA BREBES BERBASIS WEB

Abstrak

Salah satu industri kerajinan Indonesia yang mampu bersaing dengan industri kerajinan dari negara lain adalah industri *furniture*. Produk industri *furniture* Indonesia mampu bersaing dengan industri *furniture* negara lain secara kualitas. Perusahaan PT Ayuri Kreasi Nusantara yang berada di jalan Raya Klampok Barat No.05, Klampok, Kec. Wanasari, Kabupaten Brebes, Jawa Tengah merupakan salah satu perusahaan yang bergerak dalam bidang penjualan *furniture* perlengkapan alat-alat rumah tangga seperti meja, kursi, lemari, tempat tidur dan lain-lain. Latar belakang penelitian ini bertujuan untuk mendeskripsikan pengelolaan data produksi yang ada di perusahaan PT Ayuri Kreasi Nusantara Brebes. Sumber data yang digunakan adalah data primer karena data yang diambil penulis merupakan data yang dikumpulkan langsung atau diperoleh langsung di lapangan oleh peneliti dari orang yang bersangkutan. Teknik pengumpulan data yang digunakan adalah observasi, wawancara, dan dokumentasi. Hasil penelitian yang digunakan menunjukkan bahwa perusahaan PT Ayuri Kreasi Nusantara Brebes adalah perusahaan yang menjalankan bisnis dibidang *furniture* dan pada informasi data produksi penjualan masih menggunakan metode manual. Sehingga menyebabkan proses akses dalam memantau tahap produksi sedikit terhambat dikarenakan masih menggunakan metode manual. Penulis berencana untuk membuat sistem dengan bahasa pemrograman Codeigniter, Php dan Mysql yang dapat membantu mempermudah perusahaan dalam megakses tahapan proses produksi.

Kata Kunci: Data, Furniture, Produksi, Codeigniter, Php dan Mysql.

Abstract

One of the Indonesian craft industries that is able to compete with craft industries from other countries is the furniture industry. The quality of Indonesian furniture industry products is able to compete with the furniture industry of other countries. The company PT Ayuri Kreasi Nusantara is located on Jalan Raya Klampok Barat No.05, Klampok, Kec. Wanasari, Brebes Regency, Central Java is a company that operates in the field of selling furniture and household equipment such as tables, chairs, cupboards, beds and others. The background of this research aims to describe the management of production data at the company PT Ayuri Kreasi Nusantara Brebes. The data source used is primary data because the data taken by the author is data collected directly or obtained directly in the field by the researcher from the person concerned. The data collection techniques used were observation, interviews and documentation. The results of the research used show that the company PT Ayuri Kreasi Nusantara Brebes is a company that runs a business in the furniture sector and the sales production data information still uses manual methods. This causes the access process in monitoring the production stage to be a bit hampered because it still uses manual methods. The author plans to create a system using the Codeigniter, Php and Mysql programming languages which can help make it easier for companies to access the production process stages.

Key words: Data, Furniture, Production, Codeigniter, Php and Mysql.

PENDAHULUAN

Sistem informasi merupakan sebuah kumpulan dari beberapa komponen yang saling mendukung dan mengelola data supaya data yang diolah dapat dijadikan sebagai informasi yang bermakna dan dapat membantu mencapai tujuan organisasi. Seiring dengan berjalannya waktu teknologi informasi semakin berjalan dengan pesat. Oleh karena itu, sebuah perusahaan harus

^{1,2}Universitas Teknologi Digital, Manajemen Informatika
email: aisyaaulia868@gmail.com

bisa mengikuti perkembangan zaman agar tidak tertinggal. Sebuah perusahaan harus mempunyai sebuah sistem komputerisasi yang baik agar dapat memonitoring perusahaan dengan baik.

Hal itu dimaksudkan agar pengelolaan data atau informasi yang terjadi pada suatu perusahaan bersifat akurat. Salah satu industri kerajinan Indonesia yang mampu bersaing dengan industri kerajinan dari negara lain adalah industri furniture. Produk industri furniture Indonesia secara kualitas mampu bersaing dengan industri furniture negara lain. Perusahaan PT Ayuri Kreasi Nusantara yang berada di jalan Raya Klampok Barat No.05, Klampok, Kec. Wanasari, Kabupaten Brebes, Jawa Tengah merupakan salah satu perusahaan yang bergerak dalam bidang penjualan furniture perlengkapan alat-alat rumah tangga seperti meja, kursi, lemari, tempat tidur dan lain-lain..

PT Ayuri Kreasi Nusantara Brebes masih mengalami Beberapa permasalahan dalam proses monitoring karena masih menggunakan metode manual. Sehingga dalam monitoring proses produksi kurang efektif dan kurang efisien serta rawan mengalami kesalahan karena kurang terdeteksi dengan baik. Berdasarkan permasalahan yang dibahas sebelumnya di Perusahaan PT Ayuri Kreasi Nusantara Brebes, pemilik perusahaan juga ingin meningkatkan produktifitas dalam proses produksi agar dapat memonitoring secara sistematis.

Berdasarkan latar belakang yang telah diteliti dan dijelaskan oleh penulis. Maka dari itu saya sebagai penulis ingin membantu membuat sistem yang dapat membantu meningkatkan produktifitas dalam mempercepat proses jual beli dan untuk membantu mempercepat mengetahui informasi sistem data produksi furniture di perusahaan PT Ayuri Kreasi Nusantara Brebes. Agar tidak menimbulkan masalah dalam keakuratan data dengan cara memanfaatkan website sebagai media sistem. Melalui penelitian ini akan diketahui bagaimana sistem informasi data produksi penjualan furniture pada PT Ayuri Kreasi Nusantara Brebes. Sistem informasi ini dibuat dengan menggunakan bahasa CodIgneter, PHP dan Mysql.

Berdasarkan uraian di atas, maka penulis tertarik untuk membuat Sistem Informasi Data Produksi Furniture di PT Ayuri Kreasi Nusantara Brebes dalam bentuk website. Harapan penulis, sistem informasi tersebut dapat membantu perusahaan dalam memonitor informasi data pengelolaan produksi penjualan furniture di PT Ayuri Kreasi Nusantara Brebes.

METODE

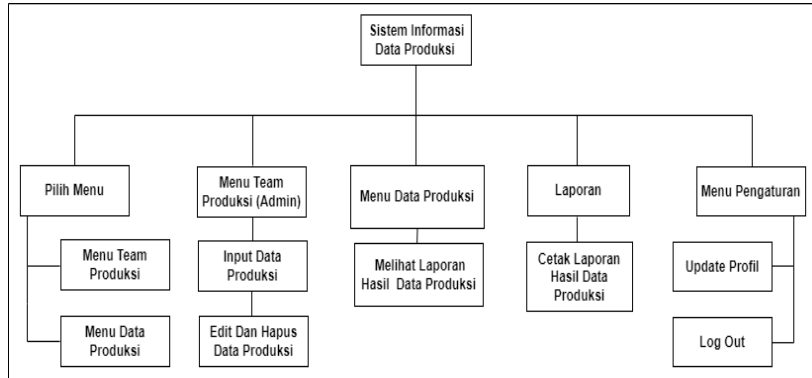
1. Metode analisis :
 - a. Dalam analisis sistem dilakukan melalui 4 tahapan, yaitu: (1) Survei terhadap sistem yang sedang berjalan, (2) Analisis terhadap temuan survei, (3) Identifikasi kebutuhan informasi, dan (4) Identifikasi persyaratan sistem.
2. Metode perancangan :
 - a. Dalam laporan TA yang penulis buat, metode perancangan yang digunakan adalah metode sistem *Development Live Cycle (SDLC)* dengan menggunakan *Unified Modeling Language (UML)* sebagai alat bantu, untuk menjabarkan rancangan prosedur sistem yang berjalan melalui beberapa tahapan, yaitu : (1) pembuatan *Use Case*, (2) pembuatan *Sequence Diagram*, (3) pembuatan *Activity Diagram* dan (4) pembuatan *Class Diagram*.

HASIL DAN PEMBAHASAN

1. Pengertian sistem informasi
Sistem informasi merupakan gabungan dari perubahan data menjadi informasi yang dikelola oleh komputer dan user yang kemudian dapat disimpan dan dapat dilihat pada komputer. Dikutip dari jurnal (Wati, 2019)
2. Pengertian *furniture*
Furniture merupakan salah satu kebutuhan utama dalam suatu ruang dalam bangunan yang memiliki fungsi sebagai perangkat pengisi suatu interior atau aksesoris pelengkap ruangan. *Furniture* juga biasa disebut dengan mebel. Mebel berasal dari kata *movable*, yang berarti bisa bergerak. Kegunaan *furniture* adalah sebagai tempat untuk menyimpan suatu barang-barang yang berada di area yang ada didalam atau diluar ruangan. Berbagai desain *furniture* dengan bentuk-bentuk yang pasaran hingga bentuk-bentuk yang didesain sesuai kebutuhan. (Seftianingsih, 2017)
3. Pengertian *website*

Website merupakan suatu kumpulan halaman atau suatu situs yang berisi informasi data digital baik berupa teks, gambar, animasi, suara dan video atau gabungan dari semuanya yang disediakan dalam satu wadah melalui jalur koneksi internet sehingga dapat diakses dan dilihat oleh semua orang di seluruh dunia. (richard oliver (dalam Zeithml., 2021): 6)

PERANCANGAN DAN IMPLEMENTASI SISTEM



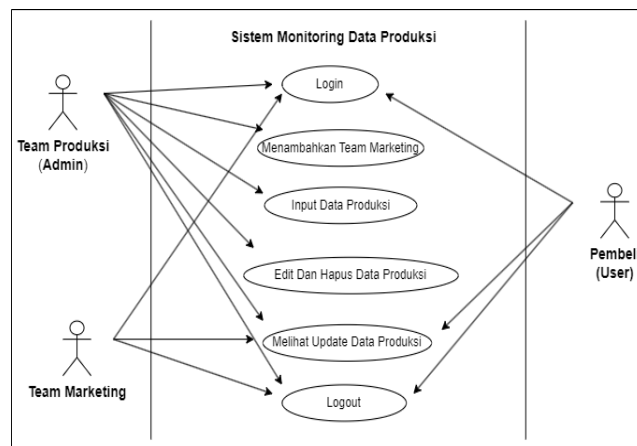
Gambar 1 Diagram Dekomposisi Fungsi

Sumber : Data primer sistem informasi data produksi furniture PT Ayuri Kreasi Nusantara Brebes

Rancangan Database

1. Use case diagram

Use case diagram merupakan diagram yang mendeskripsikan interaksi antara sistem dengan bagian eksternal dari sistem serta dengan pengguna dari sistem yang dirancang atau dibuat. Dikutip dari jurnal (Yusman, 2018)

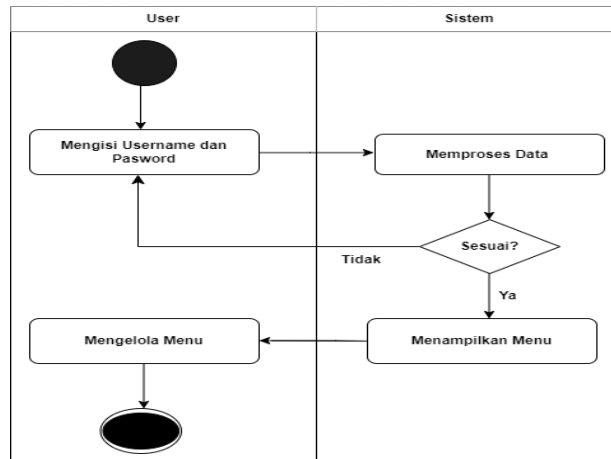


Gambar 2 Use Case Diagram

Sumber : Data primer sistem informasi data produksi furniture PT Ayuri Kreasi Nusantara Brebes

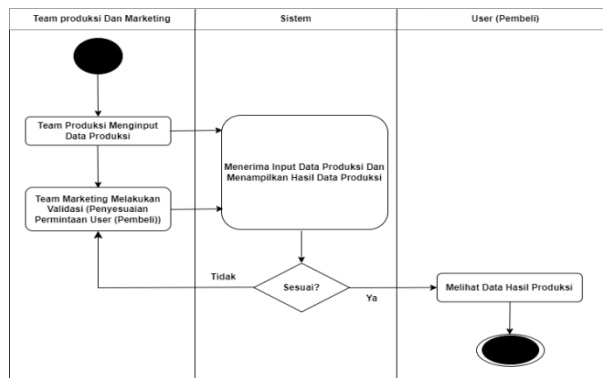
2. Activity diagram

Activity diagram merupakan pemodelan yang dilakukan pada suatu sistem dan menggambarkan aktivitas sistem yang berjalan. *Activity diagram* digunakan untuk mendeskripsikan aktivitas program tanpa melihat coding atau tampilan yang sudah dirancang atau dibuat. Dikutip dari jurnal (Kurniawan et al., 2021)



Gambar 3 Activity Diagram Login

Sumber : Data primer sistem informasi data produksi furniture PT Ayuri Kreasi Nusantara Brebes

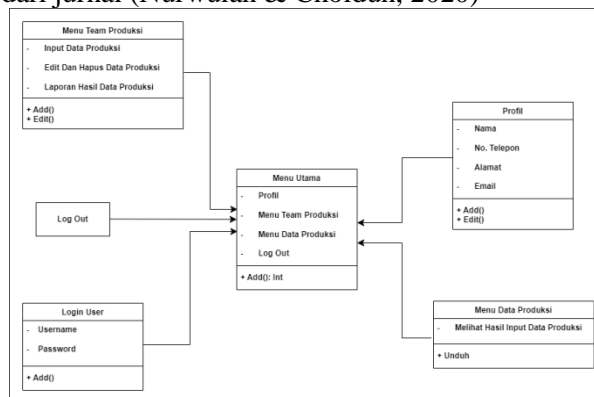


Gambar 4 Activity Diagram Menu Data Produksi

Sumber : Data primer sistem informasi data produksi furniture PT Ayuri Kreasi Nusantara Brebes

3. Class diagram

Class diagram merupakan salah satu jenis diagram pada UML yang digunakan untuk mendeskripsikan dan menampilkan kelas-kelas maupun paket paket yang ada pada suatu sistem yang nantinya akan digunakan. Diagram ini dapat memberikan sebuah gambaran mengenai sistem maupun relasi-relasi yang terdapat pada sistem yang dirancang atau dibuat. Dikutip dari jurnal (Nurwulan & Choldun, 2020)

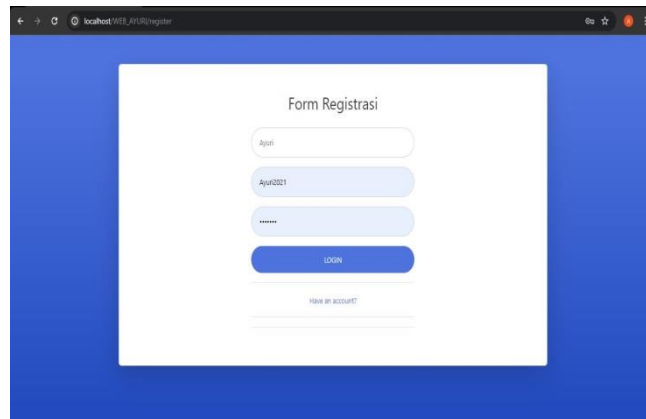


Gambar 5 Class Diagram

Sumber : Data primer sistem informasi data produksi furniture PT Ayuri Kreasi Nusantara Brebes

Implementasi Sistem

1. Halaman Registrasi

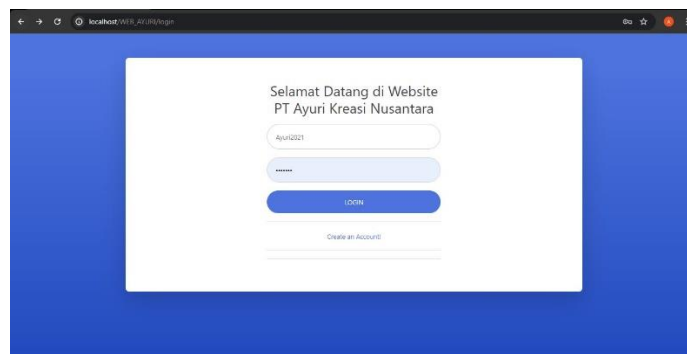


Sumber : Data primer sistem informasi data produksi furniture PT Ayuri Kreasi Nusantara Brebes

Deskripsi :

1. Pengguna mengklik button create an account
2. Kemudian klik login

2. Halaman Login



Sumber : Data primer sistem informasi data produksi furniture PT Ayuri Kreasi Nusantara Brebes

Deskripsi :

1. Setelah melakukan registrasi pengguna tinggal memasukan username dan password yang sudah dibuat kemudian, klik button login.
2. Jika benar maka web akan terbuka.

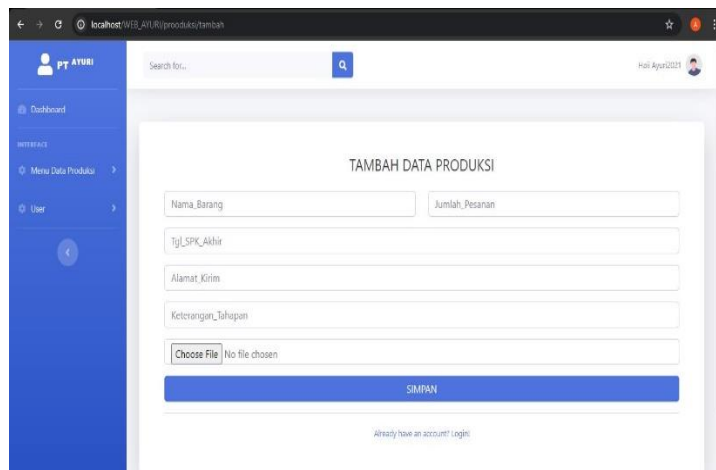
3. Halaman Utama (Dashboard)



Sumber : Data primer sistem informasi data produksi furniture PT Ayuri Kreasi Nusantara Brebes

Deskripsi :

1. User mengklik laman *dashboard*
 2. Pada laman *dashboard* terdapat sejarah perusahaan
4. Halaman Input Data Produksi

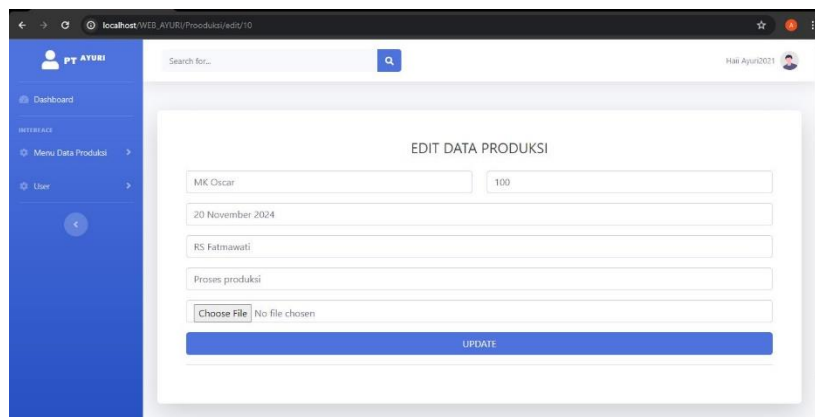


Sumber : Data primer sistem informasi data produksi furniture PT Ayuri Kreasi Nusantara Brebes

Deskripsi :

1. Admin mengklik button tambah data pada menu layar
2. Kemudian admin, memasukan data produksi
3. Setelah selesai, klik button simpan
4. Data produksi akan muncul pada laman menu data produksi

5. Halaman Edit Data Produksi

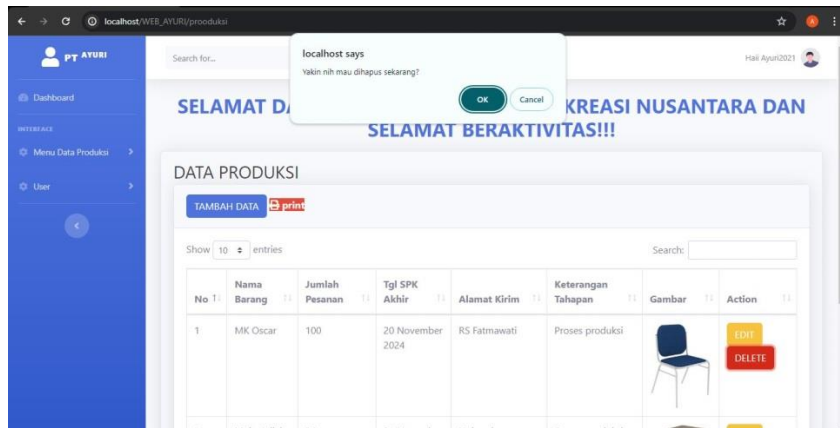


Sumber : Data primer sistem informasi data produksi furniture PT Ayuri Kreasi Nusantara Brebes

Deskripsi :

1. Admin mengklik button edit kemudian, edit bagian data produksi yang akan diedit
2. Setelah selesai klik button update
3. Data produksi selesai diupdate

6. Halaman Hapus

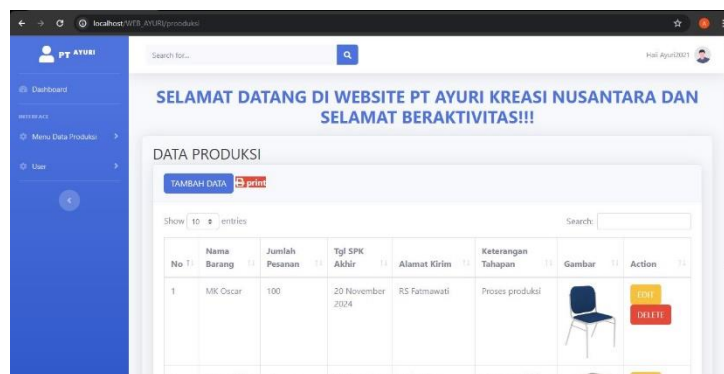


Sumber : Data primer sistem informasi data produksi furniture PT Ayuri Kreasi Nusantara Brebes

Deskripsi :

1. Admin mengklik button hapus
2. Kemudian pilih ya pada pemberitahuan
3. Data produksi terhapus

7. Halaman Menu Data Produksi (Admin)

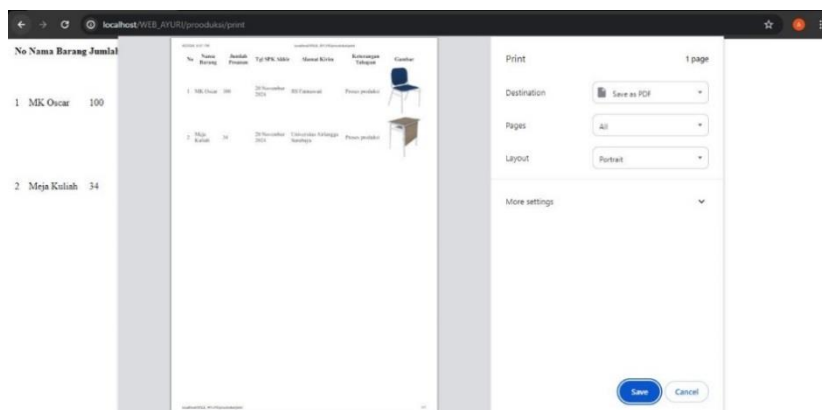


Sumber : Data primer sistem informasi data produksi furniture PT Ayuri Kreasi Nusantara Brebes

Deskripsi :

1. Admin mengklik menu data produksi
2. Sistem menampilkan halaman menu data produksi

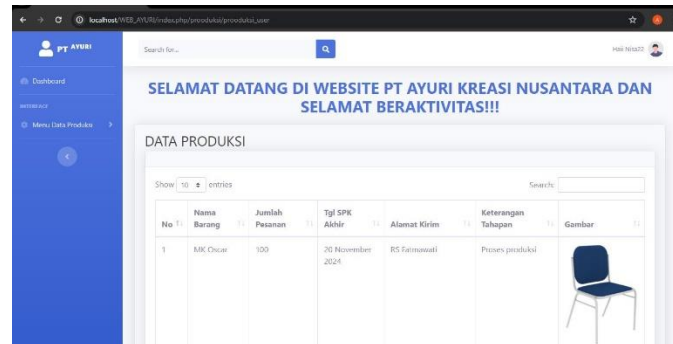
8. Halaman Print Menu Data Produksi (Admin)



Sumber : Data primer sistem informasi data produksi furniture PT Ayuri Kreasi Nusantara Brebes

Deskripsi :

1. Admin Mengklik button print pada menu data produksi
 2. Data terprint
9. Halaman Menu Data Produksi (User)



Sumber : Data primer sistem informasi data produksi furniture PT Ayuri Kreasi Nusantara Brebes

Deskripsi :

1. User melakukan login
2. Setelah melakukan login, user dapat memilih menu data produksi
3. Menu data produksi terbuka

SIMPULAN

Setelah menganalisis dan melakukan Praktek Kerja Lapangan penulis mengetahui dan mendapatkan kesimpulan atas hasil yang diperoleh dari praktek kerja lapangan yang penulis lakukan, serta memperoleh pengetahuan yang belum pernah di pelajari sebelumnya. Penulis menyimpulkan masih ada kendala pada PT Ayuri Kreasi Nusantara pada bagian pendataan proses produksi Furniture karena masih menggunakan metode manual pada bagian informasi data produksi. Oleh karena itu, penulis membuat tugas akhir dengan judul “ Sistem Informasi Data Produksi Furniture Di PT ayuri Kreasi Nusantara Brebes Berbasis Web” yang diharapkan dapat membantu proses memonitoring data produksi furniture pada PT Ayuri Kreasi Nusantara menjadi lebih cepat dan efisien dalam mengakses data produksi.

REFERENCES

- Wati, R. P. (2019). PENGARUH KUALITAS SISTEM INFORMASI, PERCEIVED USEFULNESS, DAN KUALITAS INFORMASI TERHADAP KEPUASAN PENGGUNA SISTEM INFORMASI AKUNTANSI (Studi Pada PT Kereta Api Indonesia (Persero) Bandung), 1, 16–70.
- Seftianingsih, D. K. (2017). Pengenalan Berbagai Jenis Furniture Dengan Kombinasi Material Beserta Konstruksinya. *Kemadha*, 6(1), 1–2.
- richard oliver (dalam Zeithml., dkk 2018). (2021). *Angewandte Chemie International Edition*, 6(11), 951–952., 2013–2015.
- Kurniawan, H., Apriliah, W., Kurnia, I., & Firmansyah, D. (2021). Penerapan Metode Waterfall Dalam Perancangan Sistem Informasi Penggajian Pada Smk Bina Karya Karawang. *Jurnal Interkom: Jurnal Publikasi Ilmiah Bidang Teknologi Informasi Dan Komunikasi*, 14(4), 13–23. <https://doi.org/10.35969/interkom.v14i4.78>
- Nurwulan, F., & Choldun, I. (2020). Perancangan Sistem Informasi Pengelolaan Pensiun Pada PT PLN (PERSERO) Distribusi Jawa Barat. *Jurnal Ilmiah Manajemen Informatika*, 12(1), 22–29.
- Yusman, N. I. (2018). Perancangan Sistem Informasi Berbasis Orientasi Objek Menggunakan Star Uml Di Cv Niasa Bandung. *Jurnal Accounting Information System (AIMS)*, 1(2), 101–109. <https://doi.org/10.32627/aims.v1i2.358>